

Studiul clinic confirmă buna tolerabilitate a formulelor de început HiPP COMBIOTIC®

Titlul original al studiului: Otten et al. (2023) Gastrointestinal Tolerance of an Infant Formula Manufactured from Extensively Hydrolysed Protein in Healthy Term Infants. *Nutrients* 15, 4674

Context

Datorită compoziției sale, laptele matern este ușor de digerat și prin urmare, bine tolerat. Atunci când alăptarea nu este o opțiune, cea mai bună alternativă sunt formulele de lapte pentru sugari. Ingredientele formulelor de început sunt selectate cu grijă pentru a furniza sugarii toți nutrienții esențiali. În plus față de aportul optim de nutrienți, buna tolerabilitate este o cerință cheie pentru formulele de început în rândul părinților și al profesioniștilor din domeniul sănătății.

Tulburările gastrointestinale funcționale (TGF-uri), cum ar fi colica, regurgitarea sau constipația, apar frecvent în cazul folosirii formulelor standard pentru sugari. Cu toate că simptomele sunt de obicei autolimitative și se remit odată cu vârsta, TGF-urile pot fi greu de gestionat de către familiile afectate și pot avea un impact semnificativ asupra calității somnului.

În prezent există o varietate de formule de lapte care includ ingrediente precum pre- și probiotice. Se consideră că aceste ingrediente funcționale au un impact benefic asupra microbiotei intestinale, cu potențial în sporirea tolerabilității formulelor pentru sugari.

Obiectivul studiului

Scopul acestei analize este să evalueze **tolerabilitatea** unei formule de lapte de început cu proteine hidrolizate din zer, comparand cu o formulă de început cu proteine intacte din lapte de vacă, folosind parametri validați, pe parcursul primelor 120 de zile de viață

Configurația studiului

Studiu prospectiv, multicentric, randomizat, dublu-orb, controlat.

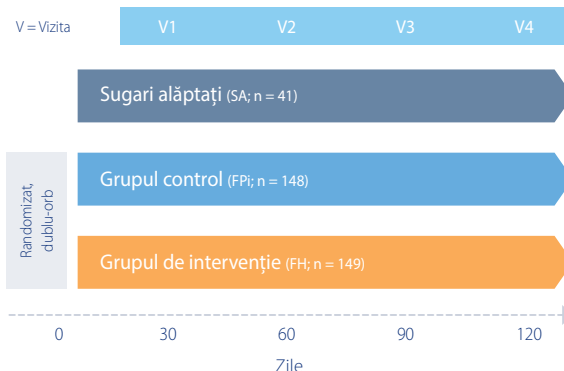
Participanți la studiu: sugari sănătoși la termen n = 338, dintre care n = 149 au primit o formulă cu proteine hidrolizate (FH) și n = 148 o formulă cu proteine intacte în grupul de control (FPI); grupul de referință a inclus n = 41 sugari alăptați (SA).

Formule de început testate: Formulă hidrolizată cu galacto-oligozaharide (GOS) și *Limosilactobacillus fermentum* CECT5716 (*L. fermentum*); Formulă cu proteine intacte care conține GOS și *L. fermentum*.

Metode: jurnal de 3 zile, scala Amsterdam pentru scaunele sugarii (AISS), Chestionarul simptomelor gastro-intestinale ale sugarului (IGSQ).

IGSQ este o metodă de sondaj validată științific pentru înregistrarea diferiților parametri de tolerabilitate.¹

Structură studiu



Rezultate

Scorul IGSQ (valorile mai mici indică o tolerabilitate mai mare) a scăzut odată cu creșterea vârstei sugarului, nu au existat diferențe între grupurile cu sugari hrăniți cu formulă (FH, FPI) și a fost asemănător cu cel al sugarilor alăptați (Fig. 1).

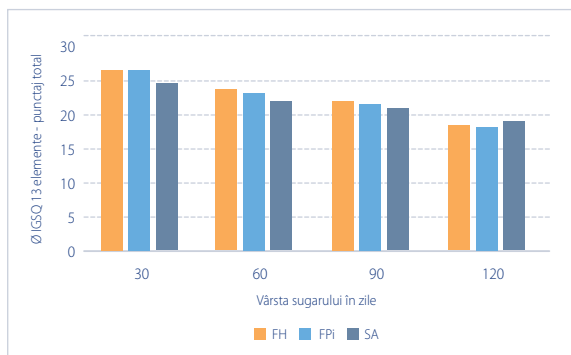


Fig. 1: Compararea scorului mediu IGSQ al grupurilor FH, FPI și SA în primele patru luni de viață

Nu au existat diferențe relevante în ceea ce privește frecvența și consistența scaunelor între grupurile FH și FPI.

Nu s-a putut observa nicio diferență în ceea ce privește **comportamentul de somn** al celor două grupuri care au primit formula pe întreaga perioadă de observație. Acest lucru este valabil atât pentru durata medie a somnului pe 24 de ore (Fig. 2) cât și pentru durata medie a somnului nocturn (Fig. 3).

Comportamentul de somn al sugarilor hrăniți cu formulă a fost asemănător cu cel al sugarilor alăptați. Durata medie de somn pe zi a scăzut odată cu creșterea vârstei sugarului, în timp ce durata de somn pe timp de noapte a crescut.

În plus, durata somnului nocturn neîntrerupt a crescut în toate grupurile participante, iar timpul necesar pentru a adormi a scăzut pe parcursul perioadei de observație.

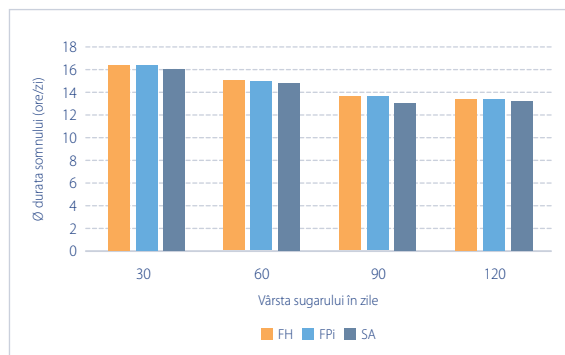


Fig. 2: Comparația duratei medii a somnului pe parcursul a 24 de ore între grupurile FH, FPI și SA în primele patru luni de viață

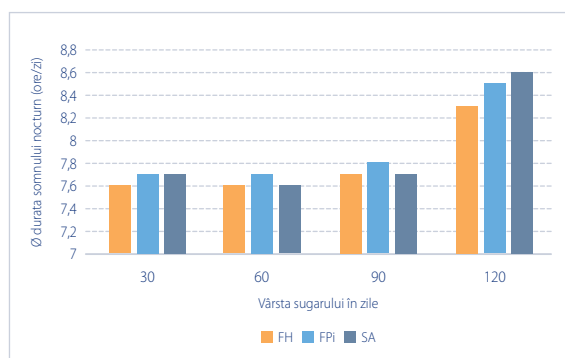


Fig. 3: Comparația duratei medii a somnului nocturn zilnic între grupurile FH, FPI și SA în primele patru luni de viață.

Concluzie

Cele două formule pentru sugari, **HiPP HA COMBIOTIC®** (FH cu GOS și L. fermentum) și **HiPP ORGANIC COMBIOTIC®** (FPI cu GOS și L. fermentum), au prezentat o **bună tolerabilitate** în acest studiu, asemănătoare cu cea a sugarilor alăptați. În plus, formulele au determinat un comportament de somn care nu s-a diferențiat de cel al sugarilor alăptați.

1 Riley A.W., Trabulsi J., Yao M., Bevans K.B., DeRusso P.A. Validation of a Parent Report Questionnaire: The Infant Gastro-intestinal Symptom Questionnaire. Clin. Pediatr. 2015;54:1167-1174



Puteți găsi mai multe informații despre formulele pentru sugari **HiPP COMBIOTIC®** pe site-ul nostru dedicat profesioniștilor din domeniul sănătății.

Scanează codul QR pentru a ajunge direct la studiul original.

